

CFS-BL protipožární tvarovky

Rozebíratelné těsnění prostupů kabelových tras v požárně dělicích konstrukcích

OBlastI Použití

- Rozebíratelné utěsnění umožňující časté dodatečné změny ve vedení instalací.
- Protipožární těsnění prostupů jednotlivých kabelů, kabelových svazků a kabelových tras.
- Chráničky a svazky chrániček
- Koaxiální kabely

BEZPEČNOSTNÍ OPATŘENÍ

- Uchovávejte mimo dosah dětí.
- Uchovávejte odděleně od potravin.
- Používejte vhodný ochranný oděv, ochranné rukavice a ochranné brýle nebo obličejový štít.
- Dodržujte bezpečnostní pokyny Hilti.
- Jestliže přetrvává dráždění a jiné symptomy, vyhledejte lékařskou pomoc.
- Dodržujte bezpečnostní pokyny Hilti.



HLAVNÍ VÝHODY PŘI Použití

- Vhodné při časté změně ve vedení kabeláže.
- Snadná montáž a demontáž bez použití speciálních nástrojů.
- Univerzální a opakovatelné použití (např. dočasná protipožární prevence).
- Funkční ihned po instalaci.
- Nepropouští kouř.
- Neobsahuje rozpouštědla a halogeny.

Technická data	CFS-BL
(při 23 °C a 50% relativní vlhkosti vzduchu)	
Rozměry	200 × 130 × 50 mm
Barva	červená
Objemová hmotnost	0,27 g/cm ³
Expanze při 600 °C	1:3 zvětšení objemu
Teplota při aplikaci	+5 až +40 °C
Dlouhodobá teplotní odolnost	-15 až +60 °C
Klasifikace požární odolnosti dle ČSN/STN EN 13 501-2	EI 60 - 120

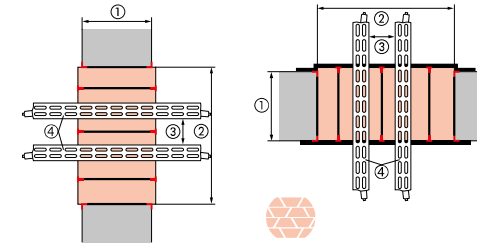


ETA 13/0099



Oficiální technický list ETA můžete stáhnout na www.hilti.cz

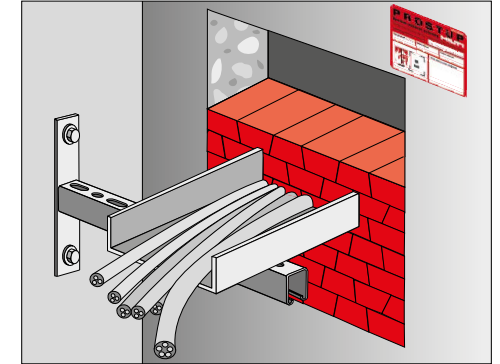
CFS-BL protipožární tvarovky



Doporučení pro montáž ucpávky

	Stěna (mm)	Strop (mm)
① Min. tloušťka stavební konstrukce	100 mm	150 mm
② Max. velikost prostupu	1000 x 700 mm	1000 x 700 mm
③ Min. vzdálenost mezi instalacemi	0 mm	0 mm
④ Max. průměr ocel. chráničky Max. průměr plast. chráničky	16 mm 40 mm	16 mm 40 mm

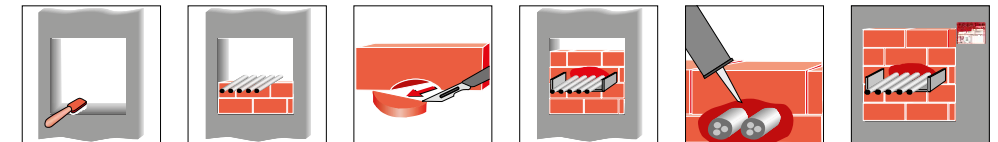
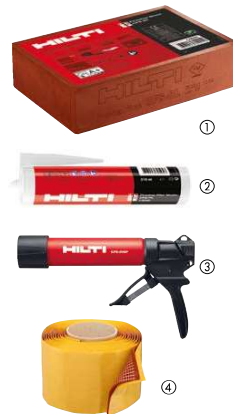
Základní materiál: beton/zdivo/sádrokarton
 Protipožární tvarovky CFS-BL
 Protipožární tmel – utěsnění mezer mezi tvarovkami



Prostup kabelové trasy stěnou EI 90 min

CFS-BL výrobní program

Označení	Barva	Balení (ks)	Číslo výrobku
CFS-BL protipožární tvarovky	červená	1	① 2062 863
CFS-FIL protipožární tmel (310 ml)	červená	1	② 2052 899
CFS-B PA protipožární tmelící bandáž 5000 x 100 x 3 mm		1	④ 2062 876
CFS-DISP ruční vytlačovací přístroj		1	③ 2005 843
Protipožární identifikační štítek CZ		1	3488 604
Protipožární identifikační štítek SK		1	3488 606



Postup montáže

1. Vyčistěte prostup. Kabely, kabelové lávky a potrubí musí být instalovány podle příslušných předpisů.
2. V místech bez kabelů vyplňte prostup „na vazbu“ protipožárními tvarovkami CFS-BL. Hloubka ucpávky musí být vždy 200 mm, bez ohledu na tloušťku stěny či stropu.
3. V místech styku s kabely a trubkami odřízněte část tvarovky tak, aby jí bylo možno vložit okolo kabelů.
4. U prostupů kabelových lávek a potrubí musí být mezery mezi kabely a ostatní nevyplněné štěrbiny zatmeleny protipožárním tmelem CFS-FIL do hloubky minimálně 20 mm.
5. Dodatečně pokládanou kabeláž protáhněte otvorem vyřiznutým nebo provrtaným v ucpávce. Neutěsněné štěrbinu okolo dodatečně protaženého kabelu dotěsněte tmelem CFS-FIL do hloubky minimálně 20 mm.
6. Ke zvýšení požární klasifikace na EI 120 je třeba instalovat protipožární bandáž CFS-P BA.
7. Podle potřeby nařežte protipožární bandáž CFS-P BA na potřebnou délku tak, aby bylo možné zakrýt všechny kabely.
8. Z bandáže CFS-P BA stáhněte podkladový papír.
9. Každý kabel obalte jednou vrstvou protipožární bandáže CFS-P BA. Nad rovinu otvoru musí vyčnívat nejméně 100 mm protipožární bandáže CFS-P BA.

- Obalte kabely druhou vrstvou protipožární bandáže CFS-P BA.
- Zkontrolujte pečlivě utěsnění prostupu i všech mezer a zda provedení ucpávky odpovídá schválenému doporučení pro montáž. Upozorněte písemně investora, že je nutno v rámci zákonem stanovených revizí kontrolovat neporušenost ucpávky.
- Prostup by měl být označen identifikačním štítkem. Štítek umístěte viditelně vedle ucpávky.

Postup při revizích

- (dle vyhl. MV ČR č. 246/2001 Sb., v platném znění)
- Osoba provádějící montáž požárně bezpečnostního zařízení (požárních ucpávek) musí být proškolená firmou Hilti.
 - Zkontrolujte, zda provedení ucpávky odpovídá schválenému doporučení pro montáž a zda systém není narušen mechanickým nebo jiným poškozením.
 - Vystavte protokol o provedení kontrole v souladu s vyhl. MV ČR č. 246/2001 Sb., v platném znění.