

CP 611A zpěňující protipožární tmel

Těsnění prostupů kabelů skrz požárně dělicí konstrukce

OBLASTI POUŽITÍ

- Trvalé utěsnění prostupů kabelových tras, zejména pro malé prostupy ve stěnách a stropech (až do 300 cm²) jednotlivých kabelů i kabelových svazků.
- Vhodné podkladové materiály jako beton, zdivo, sádkarton atd.

NEPOUŽÍVAT NA

- Stavební materiály, které uvolňují olej nebo změkčovadla (impregnované dřevo, těsnicí materiály na bázi oleje, surová nebo speciálně vulkanizovaná guma).
- Povrchy ponořené ve vodě.

BEZPEČNOSTNÍ OPATŘENÍ

- Uchovávejte mimo dosah dětí.
- Uchovávejte odděleně od potravin.
- Při styku s očima nebo pokožkou důkladně opláchněte vodou.
- Jestliže přetrvává dráždění a jiné symptomy, vyhledejte lékařskou pomoc.
- Dodržujte bezpečnostní pokyny Hilti.

Technické údaje CP 611A

při optimálních podmínkách 23 °C a 50% vlhkosti)	
Třída reakce na oheň	F
dle ČSN/STN EN 13 501-1 bez zkoušení	
Chemický základ	zpěňující akrylát – disperze
Barva	šedá
Objemová hmotnost	cca 1,3 g/cm ³
Doba vytvoření povlaku	cca 10 min.
Teplota při zpracování	+5 °C až +40 °C
Doba vytvrzení	2 mm/3 dny
Doba skladovatelnosti	chránit před mrazem
(při 20°C a uložení na suchém místě)	12 měsíců
Teplotní odolnost	-40 až +140 °C
Klasifikace protipožární odolnosti	EI 90
dle ČSN/STN EN 13 501-2	



HLAVNÍ VÝHODY PŘI POUŽITÍ

- Dobrá zpracovatelnost díky husté konzistenci.
- Široké možnosti použití (kabely, plastové a měděné izolované potrubí).
- Odolný vůči povětrnostním vlivům (venkovní použití).
- Kouřotěsnost a odolnost vůči vlhkosti.
- Neobsahuje rozpouštědla a halogeny, bez zápachu.

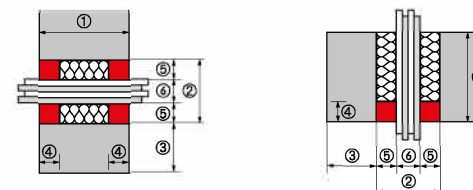


CP 611A výrobní program

Označení	Barva	Balení	Číslo výrobku
CFS-DISP ruční vytlačovací přístroj			① 2005 843
CP 611A zpěňující protipožární tmel	šedá	310ml	② 220 351
Protipožární identifikační štítek CZ		1 ks	3488 604
Protipožární identifikační štítek SK		1 ks	3488 606



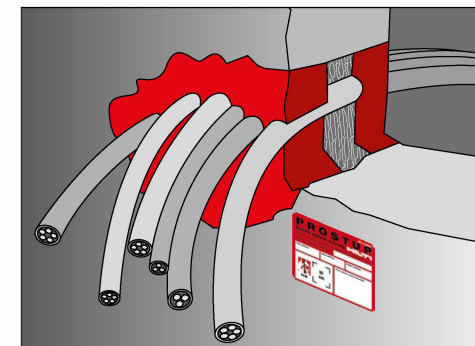
CP 611A zpěňující protipožární tmel



Detail prostupu kabelů stěnou/stropem EI 90 min

Doporučení pro montáž ucpávky

Požární odolnost EI 90 min	Stěna (mm)	Strop (mm)
① Min. tloušťka stavební konstrukce	100	100
② Max. velikost ucpávky: průměr (mm)	200	200
	plocha (cm ²)	300
③ Min. vzdálenost sousedních prostupů	200	200
④ Hloubka vyplnění (CP 611A) EI 90 min	30	30
⑤ Min. vzdálenost kabelů od okraje prostupu	20	20
⑥ Max. zaplnění prostupu kabely	60 %	60 %
■ Protipožární elastický tmel CP 611A		
■ Minerální vata 75 – 100 kg/m ³		
Třída reakce na oheň A1 nebo A2, bod tavení přes 1 000 °C		

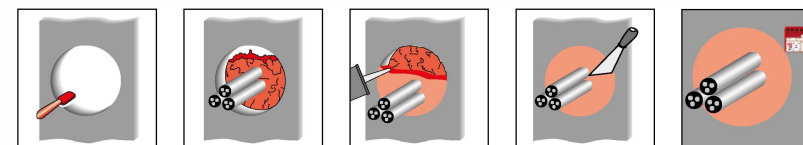


Prostup kabelového svazku masivní stěnou EI 90 min

Spotřeba CP 611A pro prostupy kabelových svazků

v ks kartuší 310ml pro hloubku vyplnění 30mm jednostranně (pro oboustranné řešení vynásobte 2x tabulkovou spotřebu)

Velikost otvoru		Poměr zaplnění prostupu			
plocha	průměr	0 %	10 %	30 %	60 %
0,006 m ²	90mm	0,7	0,63	0,49	0,28
0,01 m ²	120mm	1,1	0,99	0,77	0,44
0,015 m ²	140mm	1,5	1,35	1,05	0,60
0,02 m ²	160mm	2,0	1,80	1,40	0,80
0,025 m ²	180mm	2,5	2,25	1,75	1,00
0,03 m ²	200mm	3,1	2,79	2,17	1,24



Postup montáže

- Vyčistěte prostup. Kabely a kabelové žlaby se musí položit, řádně upevnit v souladu s normami. Zvlhčete stěny prostupu.
- Vložte výplňový materiál (minerální vata 75 kg/m³). Ponechte na každém konci prostupu dostatečnou hloubku pro nanášení tmele.
- Vyplňte s CP 611A volný prostor na okraj prostupu do hloubky 30 mm. U stěny z obou stran a u prostupu stropem pouze zespoda. Doporučuje se používat ruční dávkovač (např. Hilti CFS-DISP).
- Vyhladte CP 611A pomocí špachtle a vody, aby se vytvořil hladký povrch. Dokončená ucpávka se musí ponechat 48 hodin v klidu (doba vytvrzení).
- Zkontrolujte, zda provedení ucpávky odpovídá schválenému doporučení pro montáž. Prostup by měl být označen identifikačním štítkem. Štítek umístěte viditelně vedle ucpávky.

Postup při revizích

- (dle vyhl. MV ČR č. 246/2001 Sb., v platném znění)
- Osoba provádějící montáž požárně bezpečnostního zařízení (požárních ucpávek) musí být proškolená firmou Hilti.
- Zkontrolujte, zda provedení ucpávky odpovídá schválenému doporučení pro montáž a zda systém není narušen mechanickým nebo jiným poškozením.
- Vystavte protokol o provedené kontrole v souladu s vyhl. MV ČR č. 246/2001 Sb., v platném znění.

CP 611A zpěňující protipožární tmel

Těsnění prostupů plastového potrubí skrz požárně dělící konstrukce

OBLASTI POUŽITÍ

- Prostupy plastového potrubí (všechny běžně používané plastové trubky) do průměru 50 mm.
- Prostupy izolovaného měděného potrubí do průměru 89 mm
- Vhodné podkladové materiály jako beton, zdivo, sádkarton atd.

NEPOUŽÍVAT NA

- Stavební materiály, které uvolňují olej nebo změkčovadla (impregnované dřevo, těsnicí materiály na bázi oleje, surová nebo speciálně vulkanizovaná guma).
- Povrchy ponořené ve vodě.

BEZPEČNOSTNÍ OPATŘENÍ

- Uchovávejte mimo dosah dětí.
- Uchovávejte odděleně od potravin.
- Při styku s očima nebo pokožkou důkladně opláchněte vodou.
- Jestliže přetrvává dráždění a jiné symptomy, vyhledejte lékařskou pomoc.
- Dodržujte bezpečnostní pokyny HilTI.

Technické údaje	CP 611A
(při optimálních podmínkách 23 °C a 50% vlhkosti)	
Třída reakce na oheň	
dle ČSN/STN EN 13 501-1 bez zkoušení	F
Chemický základ	zpěňující akrylát – disperze
Barva	šedá
Objemová hmotnost	cca 1,3 g/cm ³
Doba vytvoření povlaku	cca 10 min.
Teplota při zpracování	+5 °C až +40 °C
Doba vytvrzení	2 mm/3 dny
Doba skladovatelnosti	chránit před mrazem
(při 20 °C a uložení na suchém místě)	12 měsíců
Teplotní odolnost	-40 až +140 °C
Klasifikace protipožární odolnosti	
dle ČSN/STN EN 13 501-2	EI 90

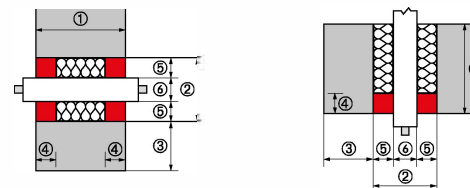


HLAVNÍ VÝHODY PŘI POUŽITÍ

- Dobrá zpracovatelnost díky husté konzistenci.
- Široké možnosti použití (kabely, plastové a kovové potrubí).
- Odolný vůči povětrnostním vlivům (venkovní použití).
- Kouřotěsnost a odolnost vůči vlhkosti.
- Neobsahuje rozpouštědla a halogeny, bez zápachu a nejedovatý.



CP 611A zpěňující protipožární tmel



Detail prostupu kabelů a plastového potrubí stěnou/stropem EI 90 min

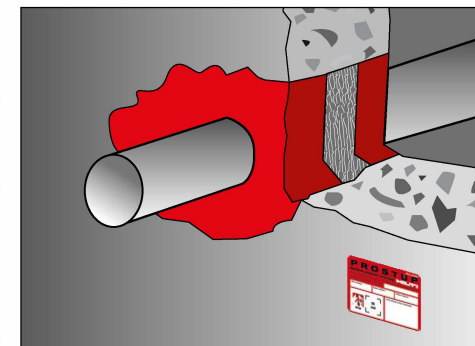
Doporučení pro montáž ucpávky

	Stěna (mm)	Strop (mm)
① Min. tloušťka stavební konstrukce	100	100
Sádkarton EI 45 min	100	
Min. tloušťka stavební konstrukce pro izol. měděné potrubí	110	150
② Max. velikost ucpávky: průměr (mm)	200	200
plocha (cm ²)	300	300
③ Min. vzdálenost sousedních prostupů	200	200
④ Hloubka vyplnění (CP 611A) EI 90 min	30	30
Sádkarton EI 45 min	25	
Izol. měděné potrubí hloubka vyplnění 25 mm z obou stran		
⑤ Min. vzdálenost plast. trubek od okraje prostupu	20	20
⑥ Max. zaplnění prostupu potrubím	60%	60%
■ Protipožární elastický tmel CP 611A		
■ Minerální vata 80 – 100 kg/m ³		
Třída reakce na oheň A1 nebo A2, bod tavení přes 1 000 °C		

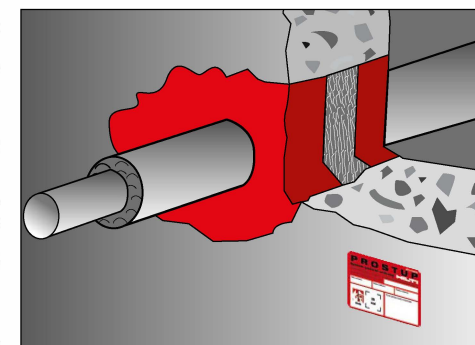
Spotřeba CP 611A pro prostupy plastových trubek

v ks kartuší 310 ml při hloubce vyplnění 30 mm jednostranně (pro oboustranné řešení vynásobte 2x tabulkovou spotřebu)

Velikost otvoru (mm)	Vnější průměr potrubí (mm)				
	20	25	32	40	55
52	0,18				
62	0,27	0,25	0,23		
72	0,36	0,35	0,33	0,29	
82	0,48	0,46	0,43	0,39	0,33
92		0,60	0,57	0,52	0,47
102			0,66	0,67	0,57
110				0,80	0,73



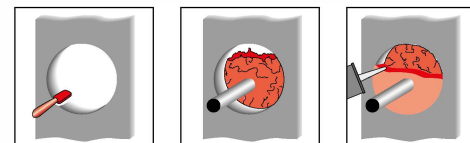
Prostup plastového potrubí do 50 mm masivní stěnou EI 90 min



Prostup izolovaného potrubí masivní stěnou EI 90 min

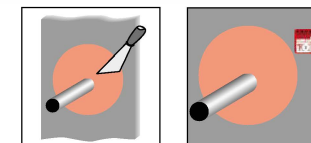
CP 611A výrobní program

Označení	Barva	Balení	Číslo výrobku
CFS-DISP ruční vytlačovací přístroj			2005 843
CP 611A zpěňující protipožární tmel	šedá	310 ml	220 351
Protipožární identifikační štítek CZ		1 ks	3488 604
Protipožární identifikační štítek SK		1 ks	3488 606



Postup montáže

- Vyčistěte vstup. Potrubní rozvody se musí položit, řádně upevnit v souladu s normami. Zvlhčete stěny vstupu.
- Vložte vyplňovací materiál (minerální vata 80 kg/m³). Ponechte na každém konci prostupu dostatečnou hloubku pro nanášení tmele.
- Vyplňte s CP 611A volný prostor na okraj vstupu do hloubky 30 mm. U stěny z obou stran a u vstupu stropem pouze zespoda. Doporučuje se používat ruční dávkovač (např. HilTI CS 201-P1).
- Vyhlaďte CP 611A pomocí špachtle a vody, aby se vytvořil hladký povrch. Dokončená ucpávka se musí ponechat 48 hodin v klidu (doba vytvrzení).
- Zkontrolujte, zda provedení ucpávky odpovídá schválenému doporučení pro montáž. Prostup by měl být označen identifikačním štítkem. Štítek umístěte viditelně vedle ucpávky.



Postup při revizích

- (dle vyhl. MV ČR č. 246/2001 Sb., v platném znění)
- Osoba provádějící montáž požárně bezpečnostního zařízení (požárních ucpávek) musí být proškolená firmou HilTI.
- Zkontrolujte, zda provedení ucpávky odpovídá schválenému doporučení pro montáž a zda systém není narušen mechanickým nebo jiným poškozením.
- Vystavte protokol o provedené kontrole v souladu s vyhl. MV ČR č. 246/2001 Sb., v platném znění.