

CP 611A zpěňující protipožární tmel

Těsnění prostupů kabelů skrz požárně dělicí konstrukce

OBLASTI POUŽITÍ

- Trvalé utěsnění prostupů kabelových tras, zejména pro malé prostupy ve stěnách a stropích (až do 225 cm²) jednotlivých kabelů i kabelových svazků.
- Prostupy plastových kabelových chrániček s kabely i bez nich do \varnothing 40 mm
- Prostupy svazku plastových kabelových chrániček do \varnothing svazku 80 mm, přičemž jednotlivá chránička nesmí mít větší \varnothing než 40 mm s kabely i bez nich.
- Vhodné podkladové materiály jako beton, zdivo, sádkartón atd.

NEPOUŽÍVAT NA

- Stavební materiály, které uvolňují olej nebo změkčovadla (impregnované dřevo, těsnicí materiály na bázi oleje, surová nebo speciálně vulkanizovaná guma).
- Povrchy ponořené ve vodě.

BEZPEČNOSTNÍ OPATŘENÍ

- Uchovávejte mimo dosah dětí.
- Uchovávejte odděleně od potravin.
- Při styku s očima nebo pokožkou důkladně opláchněte vodou.
- Jestliže přetrvává dráždění a jiné symptomy, vyhledejte lékařskou pomoc.
- Dodržujte bezpečnostní pokyny Hilti.



HLAVNÍ VÝHODY PŘI POUŽITÍ

- Dobrá zpracovatelnost díky husté konzistenci.
- Široké možnosti použití (kabely, plastové a měděné izolované potrubí).
- Odolný vůči povětrnostním vlivům (venkovní použití).
- Kouřotěsnost a odolnost vůči vlhkosti.
- Neobsahuje rozpouštědla a halogeny, bez zápachu.

British Standard
BS 476-20

EN 1366-3



Technické údaje CP 611A

(při optimálních podmínkách 23 °C a 50% vlhkosti)

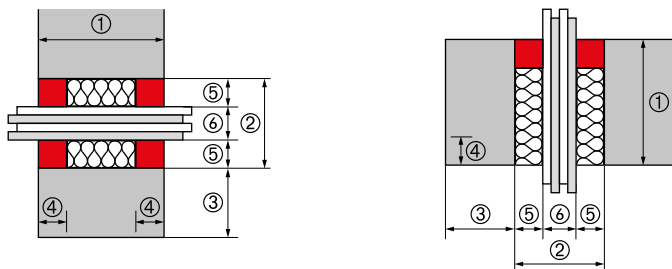
Třída reakce na oheň dle ČSN/STN EN 13 501-1 bez zkoušení	F
Chemický základ	zpěňující akrylát – disperze
Barva	šedá
Objemová hmotnost	cca 1,3 g/cm ³
Doba vytvoření povlaku	cca 10 min.
Teplota při zpracování	+5 °C až +40 °C
Doba vytvrzení	2 mm/3 dny
Doba skladovatelnosti (při 20°C a uložení na suchém místě)	chránit před mrazem 12 měsíců
Teplotní odolnost	-40 až +140 °C
Klasifikace protipožární odolnosti dle ČSN/STN EN 13 501-2	EI 90

CP 611A výrobní program

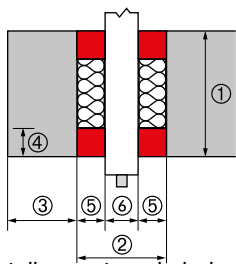
Označení	Barva	Balení	Číslo výrobku
CFS-DISP ruční vytlačovací přístroj			① 2005 843
CP 611A zpěňující protipožární tmel	šedá	310 ml	② 220 351
Protipožární identifikační štítek CZ		1 ks	3488 604
Protipožiarňy identifikačný štítok SK		1 ks	3488 606



CP 611A zpěňující protipožární tmel



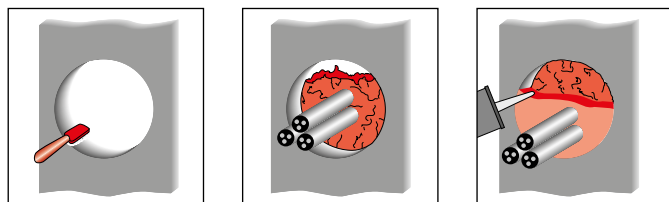
Detail prostupu kabelů stěnou/stropem EI 90



Detaily prostupu kabelových chrániček

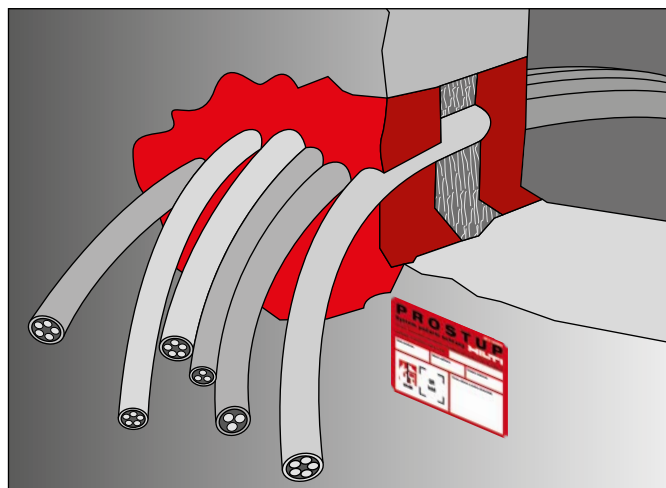
Doporučení pro montáž ucpávky

Požární odolnost EI 90	Stěna (mm)	Strop (mm)
① Min. tloušťka stavební konstrukce včetně SDK	100	150
② Max. velikost ucpávky: průměr (mm) plocha (cm ²)	170 225	170 225
③ Min. vzdálenost sousedních prostupů	1	1
④ Hloubka vyplnění (CP 611A)	25	25
⑤ Min. vzdálenost kabelů od okraje prostupu	10*	10*
⑥ Max. zaplnění prostupu kabely	60 %	60 %
Protipožární elastický tmel CP 611A		
Minerální vata 75 – 100 kg/m ³ Třída reakce na oheň A1 nebo A2, bod tavení přes 1 000 °C		



Postup montáže

- Vyčistěte prostup. Kabely a kabelové žlaby se musí položit, řádně upevnit v souladu s normami. Zvlhčete stěny prostupu.
- Vložte výplňový materiál (minerální vata 75 kg/m³). Ponechte na každém konci prostupu dostatečnou hloubku pro nanášení tmelu.
- Vyplňte s CP 611A volný prostor na okraji prostupu do hloubky 25 mm. U stěny z obou stran a u prostupu stropem pouze zespoda. Doporučuje se používat ruční dávkovač (např. Hilti CFS-DISP).
- Vyhlaďte CP 611A pomocí špachtle a vody, aby se vytvořil hladký povrch. Otevřené konce kabelových chrániček doporučujeme uzavřít minerální vatou a CFS-S ACR. Ucpávka se musí ponechat 48 hodin v klidu (doba vytvrzení).
- Zkontrolujte, zda provedení ucpávky odpovídá schválenému doporučení pro montáž. Prostup by měl být označen identifičným štítkem. Štítek umístěte viditelně vedle ucpávky.



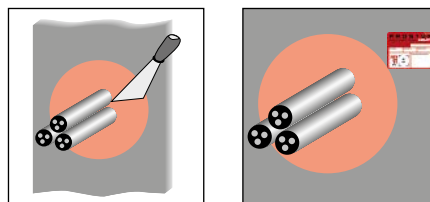
Prostup kabelového svazku masivní stěnou EI 90

Spotřeba CP 611A pro prostupy kabelových svazků

v ks kartuší 310 ml pro hloubku vyplnění 25 mm jednostranně
(pro oboustranné řešení vynásobte 2x tabulkovou spotřebu)

Velikost otvoru plocha	průměr	Poměr zaplnění prostupu			
		0%	10%	30%	60%
0,006 m ²	90 mm	0,7	0,63	0,49	0,28
0,01 m ²	120 mm	1,1	0,99	0,77	0,44
0,015 m ²	140 mm	1,5	1,35	1,05	0,60
0,02 m ²	160 mm	2,0	1,80	1,40	0,80

*Je současně nutné dodržet podmínku maximálního zaplnění prostupujícími instalacemi 60%



Postup při revizích

(dle vyhl. MV ČR č. 246/2001 Sb., v platném znění)

- Osoba provádějící montáž požární bezpečnostního zařízení (požárních ucpávek) musí být proškolená firmou Hilti.
- Zkontrolujte, zda provedení ucpávky odpovídá schválenému doporučení pro montáž a zda systém není narušen mechanickým nebo jiným poškozením.
- Vystavte protokol o provedené kontrole v souladu s vyhl. MV ČR č. 246/2001 Sb., v platném znění.